



PL Instrukcja instalacji
i użytkowania zlewozmywaka

EN Instructions for the installation
and operation of the sink



MIRAGGIO

Dziękujemy za zakup produktów **MIRAGGIO™**. Jesteśmy przekonani, że nasze produkty spełnią wszystkie Państwa oczekiwania.

Proszę uważnie przeczytać niniejszą instrukcję obsługi i montażu zlewozmywaka kuchennego. Przestrzeganie wszystkich zaleceń zapewni trwałość i długi okres użytkowania produktu.

Firma **MIRAGGIO™** zastrzega sobie prawo do nieinformowania użytkownika o wszelkich zmianach jakościowych w technologii swoich zlewozmywaków kuchennych. W razie jakichkolwiek pytań dotyczących instalacji zlewozmywaka, zasad działania lub parametrów technicznych produktów **MIRAGGIO™** należy skontaktować się z naszym działem pomocy technicznej, korzystając z kontaktów wymienionych na okładce instrukcji.

Zlewozmywaki kuchenne **MIRAGGIO™** wykonane są z piasku kwarcowego w technologii **MIRASTONE**. Głównymi składnikami mieszanki są piasek kwarcowy i żywica poliestrowa. Zlewozmywaki mają matowe wykończenie i dostępne w 6 kolorach.

Zlewozmywaki kuchenne **MIRAGGIO™** są produkowane zgodnie z nowoczesnymi europejskimi normami technicznymi ISO 9001 i posiadają certyfikaty jakości PN-EN.

Instrukcja montażu zlewozmywaka **MIRAGGIO™**

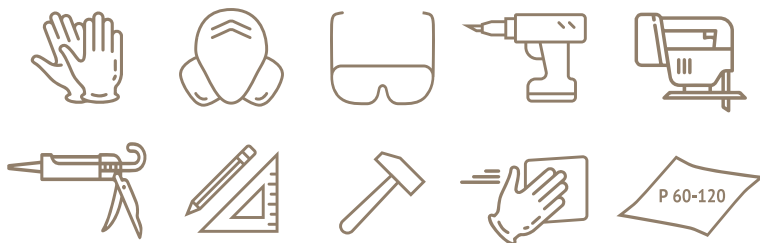
UWAGA! Przed rozpoczęciem montażu należy uważnie przeczytać niniejszą instrukcję oraz sprawdzić kompletność i całość produktu!

Producent **MIRAGGIO™ nie ponosi odpowiedzialności:**

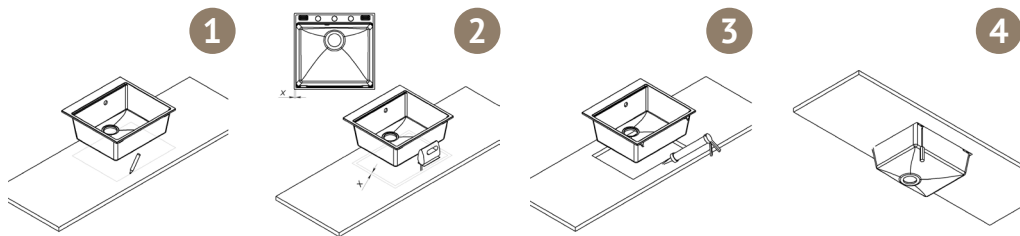
- za wady stwierdzone w już zainstalowanych produktach;
- za jakość pracy wykonanej przez trzecią stronę: usługi transportowe, usługi montażowe i wszelkie inne usługi związane z producentem.

Dlatego przed rozpoczęciem pracy sprawdź rozmiar, kolor i całość zlewu. Montaż zlewu kuchennego powinien być przeprowadzony przez specjalistów posiadających odpowiednie kwalifikacje i doświadczenie w pracy z produktami kompozytowymi. Podczas pracy instalator ma obowiązek zapewnić własne bezpieczeństwo. Kąty zlewu są najbardziej wrażliwymi miejscami – podczas instalacji surowo zabrania się dopuszczania uderzeń o te miejsca.

Czego będziesz potrzebować do montażu zlewozmywaka i ochrony osobistej instalatora (niedostarczone przez producenta)



Instrukcje krok po kroku dotyczące samodzielnej instalacji



Rekomendacje dotyczące pielęgnacji i użytkowania zlewozmywaka kuchennego

Zasady pielęgnacji:

1. Po użyciu zlew należy umyć zwykłym płynem do mycia naczyń, aby usunąć resztki tłuszczu i barwników. Następnie wytrzeć zlewozmywak miękką szmatką (mikrofibra) od resztek wody do sucha, aby ograniczyć powstawania osadu wapiennego z wody na jego powierzchni.

2. Aby utrzymywać czystość i higienę zlewu kuchennego, przeprowadzaj profilaktykę nie częściej niż raz w miesiącu lub w miarę potrzeb. Zaleca się stosowanie na przykład Domestosu. Nanieść niewielką ilość środka na powierzchnię, pozostawić na 1-2 minuty, następnie dokładnie spłukać dużą ilością wody. Albo środek do pielęgnacji zlewozmywaków kompozytowych (granitowych). Taka profilaktyka pozwoli zachować całość materiału i usunąć zabrudzenia.

Zabroniono!

1. Nie wolno stawiać na powierzchni zlewu garnków i gorących przedmiotów o temperaturze przekraczającej 70-80 °C.

2. Unikaj nadmiernej ekspozycji na ciepło w zlewie – podczas spuszczenia wrzątku włączaj zimną wodę.

3. Do czyszczenia zlewu nie należy używać proszków ściernych. Częste stosowanie proszków ściernych doprowadzi w przyszłości do szybszego zabrudzenia zlewu i uszkodzenia całości powierzchni.

4. Nie należy stosować tabletek i innych produktów przeznaczonych do zmywarek, a także wszelkich detergentów, które nie są przeznaczone do pielęgnacji zlewozmywaków kuchennych wykonanych z materiałów kompozytowych.

5. Nie stosować i nie nakładać na powierzchnię środków zawierających agresywne kwasy i zasady. W składzie produktu mogą pojawić się następujące zasady: *wodorotlenek sodu, alkalia, NaOH, soda kaustyczna, potaż żrący, KOH, alkaliczny detergent na bazie wodorotlenku potasu lub wodorotlenku sodu*. Jeśli określone pH detergentu jest większe niż 9 jednostek, nie wolno go stosować (wyjątkowo niebezpieczne – powyżej 13 jednostek).

6. Nie używaj ociekacza zlewu (jeśli jest) jako deski do krojenia jedzenia.

Rekomendacje dotyczące usuwania zanieczyszczeń

Rodzaj zanieczyszczenia	Metody usuwania
Osady wapienne	Stosować środki do czyszczenia wapna, które są przeznaczone do mycia powierzchni wykonanych ze sztucznego kamienia (materiał kompozytowy lub poliestrowy), postępując zgodnie z instrukcją użytkowania. Przy stosowaniu octu 9% – pozostawić na powierzchni nie dłużej niż 5-10 minut. Spłukać dokładnie wodą, wytrzeć zlew do sucha.

<p>Zwykłe zanieczyszczenie (tłuste resztki po myciu naczyń)</p>	<ol style="list-style-type: none"> 1. Słukać wodą z płynem do mycia naczyń za pomocą gąbki, wytrzeć zlew do sucha. 2. Słukać wodą z uniwersalnym musem/kremem czyszczącym i gąbką, słukać czystą wodą, wytrzeć zlew do sucha.
<p>Ślady metalu (od spodu garnków, sztućców itp.)</p>	<p>Przemyć uniwersalnym środkiem czyszczącym z mikrogranulkami lub musem/kremem i gąbką, słukać czystą wodą, wytrzeć zlew do sucha.</p>
<p>Płyny (herbata, kawa, owoce, soki itp.)</p>	<p>Przemyć uniwersalnym środkiem czyszczącym z mikrogranulkami lub musem/kremem i gąbką, słukać czystą wodą, wytrzeć zlew do sucha.</p>
<p>Plamy (farby olejne, tusz, atrament itp.) Nie dopuść, aby substancje barwiące na powierzchni całkowicie wyschły!</p>	<p>Przemyć wodą i uniwersalnym musem/kremem czyszczącym oraz gąbką, słukać czystą wodą. Nasączyć ściereczkę acetonem (zmywaczem do paznokci), usunąć plamę, ponownie przemyć miejsce detergentem, słukać wodą, wytrzeć do sucha.</p>
<p>Agresywne roztwory barwiące, które przebywały na powierzchni do 2-3 minut. (jodyna, zieleń brylantowa itp.) Nie dopuść, aby substancje barwiące na powierzchni całkowicie wyschły!</p>	<ol style="list-style-type: none"> 1. Przemyć wodą i uniwersalnym musem/kremem czyszczącym oraz gąbką, słukać czystą wodą. Nasączyć ściereczkę acetonem (zmywaczem do paznokci), usunąć plamę, ponownie przemyć miejsce detergentem, słukać wodą, wytrzeć do sucha. 2. Plamy usunąć miękką szmatką zwilżoną środkiem do czyszczenia powierzchni ze sztucznego kamienia (materiał kompozytowy lub poliestrowy).

Powyższe metody czyszczenia są skuteczne tylko wtedy, gdy zanieczyszczenia znajdują się na powierzchni do 1-5 minut.

Gwarancja

Producent **MIRAGGIO™** udziela gwarancji na produkty zgodnie z poniższymi punktami i zgodnie z obowiązującym ustawodawstwem Ukrainy.

Gwarancja jest ważna tylko w przypadku podania dokumentów potwierdzających zakup – dowód sprzedaży, karta gwarancyjna, zdjęcie listy przewozowej produktu.

Gwarancja udzielona przez producenta na podstawie obowiązującego Kodeksu Cywilnego daje kupującemu prawo do bezpłatnego usunięcia wady zakupionego przez niego produktu. Dla własnej korzyści nalegać na całkowite wypełnienie karty gwarancyjnej w miejscu zakupu.

Producent **MIRAGGIO™** nie ponosi odpowiedzialności za ewentualne szkody wyrządzone bezpośrednio lub pośrednio przez produkty producenta osobom, zwierzętom domowym lub mieniu, jeżeli powstały one w wyniku nieprzestrzegania zasad przechowywania, montażu i warunków użytkowania produktów, celowego lub niedbałego działania konsumenta, lub osób trzecich, a także za ewentualne straty konsumenta za czas, w którym nie miał możliwości korzystania z produktu.

Prawo do odpowiedzialności za wadę objętą gwarancją nie jest uznawane, jeżeli kupujący zgłosił ją po upływie okresu gwarancji. W przypadku uznania reklamacji okres gwarancji zostaje przedłużony o okres rejestracji reklamacji. Kupujący jest zobowiązany do zgłoszenia się w sprawie gwarancji do serwisu wsparcia producenta **MIRAGGIO™**. Usuwanie usterek powstałych nie z winy producenta, a także serwis pogwarancyjny jest wykonywany odpłatnie.

Wymiana i zwrot:

Kupujący ma prawo do wymiany lub zwrotu towaru **w ciągu 90 dni od daty zakupu**, pod warunkiem że:

- produkt nie był używany, nie posiada śladów montażu i użytkowania;
- zachowano pierwotny wygląd opakowania i wyposażenia.

Zwrot towaru do magazynu producenta odbywa się na koszt kupującego.

Wymiana towaru jest możliwa na kwotę mniejszą lub większą niż koszt zakupionego towaru, z późniejszym zwrotem/dopłatą różnicy pieniężnej.

Zwracany towar jest sprawdzany przez dział jakości producenta i sporządzany jest protokół przyjęcia towaru, według którego zostaje podjęta decyzja o zwrocie lub wymianie.

Zwroty dokonywane są w ciągu 14 dni roboczych na rachunek bieżący (IBAN) Kupującego.

Warunki gwarancji:

1. **Producent udziela 10-letniej gwarancji** na swoje wyroby ze sztucznego kamienia, licząc od daty wyprodukowania wskazanej na liście przewozowej towaru (naklejce).

2. **Kupujący jest zobowiązany do zapoznania** się i przestrzegania warunków gwarancji oraz instrukcji obsługi produktu.

3. **Producent nie ponosi odpowiedzialności** za materiały użyte przez Kupującego w procesie montażu i obsługi towaru, które nie pochodzą bezpośrednio od producenta. Kupujący wybiera materiały na własną rękę.

4. **Gwarancja obejmuje** wady fabryczne (nierówności, pęknięcia, deformacje itp.) z zastrzeżeniem zasad montażu, przechowywania i eksploatacji.

5. Gwarancja nie dotyczy:

- zabrudzenia i plamy z osadu wapiennego;
- defekty kosmetyczne, które nie wpływają na prawidłowe działanie produktu;
- uszkodzenia powstałe w wyniku naruszenia zasad użytkowania określonych w instrukcji obsługi;
- uszkodzenia powstałe podczas transportowania produktów lub niewłaściwego przechowywania po sprzedaży Kupującemu;
- uszkodzenia spowodowane nieprawidłowym montażem lub niewłaściwym użytkowaniem;
- uszkodzenia i wady powstałe podczas użytkowania (zarysowania, wgniecenia, pęknięcia, wyszczerbienia itp.);
- uszkodzenia spowodowane stosowaniem jakichkolwiek środków pielęgnacyjnych, które nie są przeznaczone **do pielęgnacji zlewozmywaków kuchennych wykonanych z materiałów kompozytowych**;
- uszkodzenia spowodowane wniknięciem do wnętrza produktu obcych przedmiotów (kamień, piasek, brud itp.);
- uszkodzenia spowodowane przez żywioły, pożar, czynniki domowe (wysoka wilgotność, agresywne środowisko itp.) lub wypadki;
- uszkodzenia lub wady spowodowane używaniem produktu w niedopuszczalnych, lub ekstremalnych warunkach (na przykład w saunie, na zewnątrz itp.).

Producent zastrzega sobie prawo do odmowy bezpłatnej naprawy gwarancyjnej w takich przypadkach:

- w przypadku braku dokumentów potwierdzających zakup towaru (list przewozowy towaru – naklejka znajdująca się na spodzie towaru / dowód sprzedaży);
- jeżeli karta gwarancyjna zawiera poprawki niepoświadczone przez Sprzedawcę;
- w przypadku wykrycia wad, które powstały w wyniku niewykwalifikowanego montażu;
- w przypadku stwierdzenia obecności rażących uszkodzeń mechanicznych i śladów montażu produktu;
- w przypadku uszkodzenia podczas transportowania produktów, jeśli nie zostały one ustalone w oddziale firmy transportowej lub jej pracownika.

UWAGA! Sprawdź całość produktu po otrzymaniu go w firmie transportowej. Montaż produktu należy zlecić certyfikowanemu technikowi i NIE WOLNO samodzielnie wykonywać żadnych dodatkowych otworów.

We are grateful to you for purchasing **MIRAGGIO™** products! We are confident that our products will meet all your expectations.

Please read these instructions for using and installing the kitchen sink carefully. Compliance with all recommendations will ensure the product's durability and service life.

MIRAGGIO™ reserves the right not to notify the user about making qualitative changes to the production technology of kitchen sinks. If you have any questions about the installation of the sink, the operating rules, or the technical parameters of **MIRAGGIO™** products, please contact the support service at the contacts indicated on the cover of the instructions.

MIRAGGIO™ kitchen sinks are made from quartz sand using **MIRASTONE** technology. The main components of the mixture are quartz sand and polyester resin. The sinks have a matt finish and are available in 6 colors.

MIRAGGIO™ kitchen sinks are manufactured in accordance with modern European Technical Standards ISO 9001 and have PN-EN quality certificates.

Installation instructions for the **MIRAGGIO™** kitchen sink

WARNING! Before starting installation, read this manual carefully and check the completeness and integrity of the product!

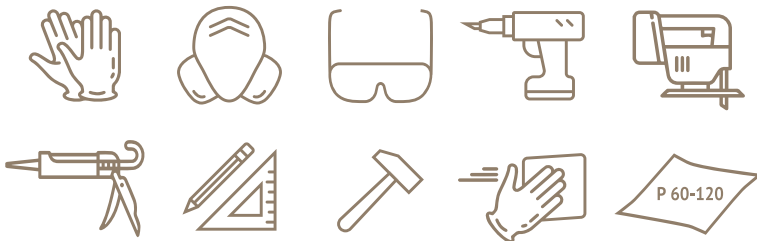
The manufacturer of MIRAGGIO™ is not responsible:

- for defects found on already installed products;
- for the quality of work performed by a third party: transportation services, installation services and any other related to the manufacturer.

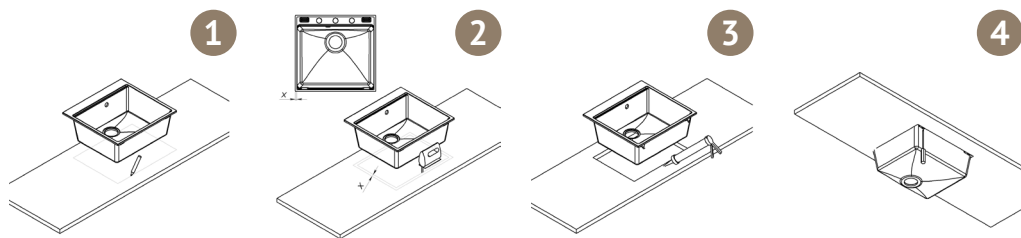
Therefore, before starting work, check the size, color and integrity of the sink.

Installation of the kitchen sink must be carried out by specialists with appropriate qualifications and experience in working with composite products. The installer must ensure its own safety during Operation. The corners of the sink are the most vulnerable areas – it is strictly forbidden to allow impacts on these areas during installation.

List of necessary equipment for installing the sink and personal protection of the installer (not provided by the manufacturer)



Step-by-step instructions for self-installation



Recommendations for the care and operation of the kitchen sink

Rules of care:

1. After use, the sink must be washed using a regular dishwashing detergent to remove the remains of grease and coloring substances. Then wipe with a soft cloth (microfiber) from water residues to avoid the appearance of lime scale.

2. To maintain the cleanliness and hygiene of the kitchen sink, carry out preventive measures no more than once a month or as needed. It is recommended to use, for example, Domestos. Apply a small amount of product to the surface, leave for 1-2 minutes, then rinse thoroughly with plenty of water. Or a care product for composite (granite) sinks. Such prevention will preserve the integrity of the material and remove dirt.

Not allowed!

1. Do not place pans and hot objects whose temperature exceeds 70-80 °C on the surface of the sink.
2. Do not allow excessive heat to the sink - turn on cold water when draining the boiling water.
3. Do not use abrasive powders to clean the sink. Their frequent use will lead to faster contamination of the sink in the future and damage to the integrity of the surface.
4. Do not use tablets and other products designed for dishwashers, as well as any detergents that are not designed for the care of kitchen sinks made of composite materials.

5. It is impossible to use and put on the surface products that include aggressive acids and alkalis. In the composition of the agent, alkalis can appear as follows: *sodium hydroxide, alkalis, NaOH, caustic sodium, caustic potassium, alkaline detergent based on potassium or sodium hydroxide*. If the indicated pH indicator of the detergent is more than 9 units – it cannot be used (extremely dangerous - more than 13 units).

6. Do not use the sink wing (if available) as a cutting board.

Recommendations for removing contaminants

Type of contamination	Contamination removal methods
Calcareous deposits	Use lime cleaners, which are designed for washing surfaces made of artificial stone (composite or polyester material), guided by the instructions for use. When using 9% vinegar, leave it on the surface for no more than 5-10 minutes. Rinse thoroughly with water, wipe the sink dry.
Ordinary contamination (greasy residue after washing dishes)	<ol style="list-style-type: none">1. Wash with water and detergent together with a sponge, wipe the sink dry.2. Wash with the water with a universal cleansing mousse/cream and a sponge, rinse with clean water, wipe the sink dry.

<p>Traces of metal (from the bottom of pans, cutlery, etc.)</p>	<p>Treat with a universal cleaner with microgranules or mousse/cream and a sponge, rinse with clean water, wipe the sink dry.</p>
<p>Liquids (tea, coffee, fruit, juices, etc.)</p>	<p>Treat with a universal cleaning agent with microgranules or mousse/cream and a sponge, rinse with clean water, wipe the sink dry.</p>
<p>Stains (oil paints, mascara, ink, etc.) Do not allow coloring substances to completely dry on the surface!</p>	<p>Wash with water with a universal mousse/cream for cleaning and a sponge, rinse with clean water. Wet the rag with acetone (varnish remover), remove the stain, treat the area again with detergent, rinse with water, wipe the sink dry.</p>
<p>Aggressive dyeing solutions that were on the surface for up to 2-3 minutes (iodine, green dye, etc.) Do not allow coloring substances to completely dry on the surface!</p>	<ol style="list-style-type: none"> 1. Wash with water with a universal mousse/cream for cleaning and a sponge, rinse with clean water. Wet a soft cloth with acetone (varnish remover), remove the stain, treat the area again with detergent, rinse with water, wipe the sink dry. 2. Remove stains with a soft cloth moistened with a detergent for artificial stone surfaces (composite or polyester material).

The cleaning methods mentioned above work only if the contamination has been on the surface for 1-5 minutes.

Guarantee

The manufacturing company **MIRAGGIO™** provides a product warranty in accordance with the points listed below and in accordance with the current legislation of Ukraine.

The guarantee is valid only in the case of providing documents confirming the purchase – sales receipt, warranty card, photo of the product route list.

The warranty provided by the manufacturer on the basis of the current Civil Code gives the buyer the right to eliminate the defect of the product that he purchased free of charge. For your own interests, insist on filling out the warranty card in full at the place of purchase of the product.

The manufacturing company **MIRAGGIO™** is not responsible for possible damage directly or indirectly caused by the manufacturer's products to people, pets or property, if this occurred as a result of non-compliance with the rules of storage, installation and operating conditions of the products, intentional or careless actions of the consumer or third parties, as well as for possible losses of the consumer during the time during which he did not have the opportunity to use the product.

The right of responsibility for a defect covered by the warranty is not recognized if the buyer applied after the expiration of the warranty period. If the complaint is recognized, the warranty period is extended for the period of the complaint. The buyer is obliged to contact the support service of the manufacturing company **MIRAGGIO™** for a warranty. Elimination of defects that did not occur due to the fault of the manufacturer, as well as post-warranty service is performed for a separate fee.

Exchange and return:

The buyer has the right to exchange or return the product **within 90 days from the moment of purchase**, provided that:

- the product has not been used, there are no traces of installation and use;
- preserved commercial type of packaging and complete set.

The return of the goods to the manufacturer's warehouse is carried out at the expense of the buyer.

Product exchange is possible for an amount less or greater than the value of the purchased product, with subsequent return/additional payment of the monetary difference.

The returned product is inspected by the manufacturer's quality department and a product receipt protocol is provided, according to which a decision is made on refund or exchange.

Refunds are made within 14 working days to the Buyer's bank account (IBAN).

Warranty conditions:

1. **The manufacturer provides a 10-year guarantee** for its products made of artificial stone, starting from the date of manufacture indicated on the product route sheet (sticker).

2. **The buyer is obliged to familiarize** himself with and comply with the terms of the guarantee and the instructions for the use of this product.

3. **The manufacturer is not responsible** for the materials used by the Buyer during the installation and operation of the product, and which are not directly supplied by the manufacturer. The buyer chooses materials at his own risk and fear.

4. **The warranty covers** production defects (unevenness, cracks, deformations, etc.) if the rules of installation, storage and operation are followed.

5. The warranty does not cover:

- pollution and limescale stains;
- cosmetic defects that do not affect the correct operation of the product;
- damage caused by violation of the operating rules set forth in the operating instructions;
- damage caused during product transportation or improper storage after sale to the Buyer;
- damage due to improper installation or improper use;
- damage and defects that occurred during operation (scratches, dents, cracks, chips, etc.);
- damage caused by the use of any care products that **are not suitable for the care of kitchen sinks made of composite materials**;
- damage caused by the entry of foreign objects into the product (stone, sand, dirt, etc.);
- damage caused by the elements, fire, household factors (high humidity, aggressive environment, etc.) or accidents;
- damage or defects that occurred when using the product in unacceptable or extreme conditions (for example, in a sauna, in an open space, etc.).

The manufacturer reserves the right to refuse free warranty repair in the following cases:

- if there are no documents confirming the purchase of the goods (the waybill for the goods – a sticker located at the bottom of the goods and goods receipt);
- if the warranty card contains corrections not certified by the Seller;
- if defects are detected that arose as a result of independent, unqualified installation;
- if gross mechanical damage and traces of product installation are found;
- in case of damage during the transportation of products, if they were not registered at the branch of the transport company or by its employee.

ATTENTION! Check the integrity of the product upon receipt at the offices of transport companies. To install the product, contact certified specialists and DO NOT make additional holes yourself.



UKRAINE

- 📍 «UKRKOMPOZIT+» LLC
49022, Ukraine, Dnipro,
6, Molodohvardiyska str.
- ☎️ +38 067 559 33 26,
- ✉️ dnipro@miraggio.ua

POLAND

- 📍 MIRAGGIO POLAND Sp. z oo.
32-500 Chrzanów,
ul. Krocymiech 38T
- ☎️ +48 780 626 830
- ✉️ poland.miraggio@gmail.com