



PL

Instrukcja instalacji
i użytkowania brodzika

EN

Instructions for the installation
and operation of the shower tray



MIRAGGIO

Dziękujemy za zakup produktów **MIRAGGIO™**. Jesteśmy pewni, że ceramika łazienkowa naszej produkcji spełni wszystkie Państwa oczekiwania.

Prosimy o uważne przeczytanie niniejszej instrukcji użytkowania i montażu brodzika. Przestrzeganie wszystkich zaleceń zapewni trwałość i długi okres użytkowania produktu.

Firma **MIRAGGIO™** zastrzega sobie prawo do nieinformowania użytkownika o wszelkich zmianach jakościowych w technologii swoich brodzików. W razie jakichkolwiek pytań dotyczących instalacji brodzika, zasad działania lub parametrów technicznych produktów **MIRAGGIO™**, należy skontaktować się z naszym działem pomocy technicznej, korzystając z kontaktów wymienionych na okładce instrukcji.

Brodziki **MIRAGGIO™** są wyprodukowane na podstawie technologii:

- **Technologia MIRAMARBLE** – produkty z lanego marmuru z powierzchnią błyszczącą/matową.
- **Technologia MIRASTONE** – produkty wykonane z piasku kwarcowego w połączeniu z żywicą poliestrową.

Brodziki **MIRAGGIO™** są produkowane zgodnie z nowoczesnymi europejskimi normami technicznymi ISO 9001 i posiadają certyfikaty jakości PN-EN.

Instrukcje i rekomendacje dotyczące montażu brodzika **MIRAGGIO™**

UWAGA! Przed rozpoczęciem montażu należy uważnie przeczytać niniejszą instrukcję oraz sprawdzić kompletność i całość produktu!

**Zalecamy wykonanie hydroizolacji podłogi przed instalacją brodzika.*

Producent MIRAGGIO™ nie ponosi odpowiedzialności:

- za wady stwierdzone w już zainstalowanych produktach;
- za jakość pracy wykonanej przez trzecią stronę: usługi transportowe, usługi montażowe i wszelkie inne usługi związane z producentem.

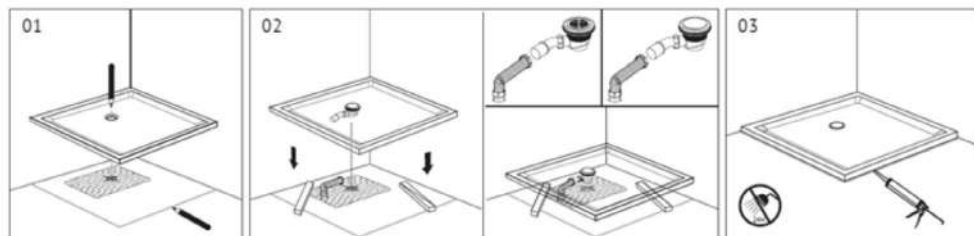
Dlatego przed rozpoczęciem prac należy sprawdzić rozmiar, kolor i całość brodzika, a także całość zestawu.

Montaż brodzika powinien być przeprowadzony przez specjalistów posiadających odpowiednie kwalifikacje i doświadczenie w pracy z produktami kompozytowymi. Podczas pracy instalator ma obowiązek zapewnić własne bezpieczeństwo.

Czego będziesz potrzebować do montażu brodzika i ochrony osobistej instalatora (niedostarczone przez producenta)



Instrukcje krok po kroku dotyczące samodzielnej instalacji brodzika



Należy zaznaczyć miejsce, w którym będzie znajdował się odpływ. Podczas instalacji zwróć uwagę, że wyłoty i rury kanalizacyjne powinny być umieszczone w grubości podłogi.

Umieść brodzik na drewniane klocki, aby podłączyć syfon do odpływu. Sprawdź, czy odpływ działa prawidłowo, aby uniknąć wycieku wody.

Usuń drewniane klocki. Prześnienie między podłogą a brodzikiem wypełnij silikonem. Zostaw brodzik na 24 godziny, dopóki silikon nie stwardnieje całkowicie. Po 24 godzinach umyj brodzik wodą z mydłem.

Rekomendacje dotyczące pielęgnacji i użytkowania brodzików

Rekomendacje ogólne:

1. Wszystkie produkty zachowują swoje właściwości eksploatacyjne w temperaturze $\pm 60-65^{\circ}\text{C}$. Należy jednak pamiętać, że nie powinno być bardzo różnicy temperatur pomiędzy środowiskiem a wodą. Może to doprowadzić do uszkodzenia produktu.

2. Jeśli masz twardą wodę, wtedy konieczne jest usunięcie pozostałej wody z powierzchni za pomocą miękkiej szmatki (mikrofibry), aby uniknąć pojawienia się wapiennego kamienia podczas wysychania.

3. Po użyciu brodzik należy optukać bieżącą wodą. Resztki mydła najlepiej usunąć miękką szmatką z uniwersalnym kremem z mikrogranulkami lub innymi specjalnymi środkami przeznaczonymi do pielęgnacji brodzików z łanego marmuru (materiału kompozytowego, kamienia naturalnego lub akrylu).

4. **Nie stosować i nie nakładać na powierzchnię** środków zawierających agresywne kwasy i zasady. W składzie produktu mogą pojawić się następujące zasady: wodorotlenek sodu, alkalia, NaOH, soda kaustyczna, potaż żrący, KOH, alkaliczny detergent na bazie wodorotlenku potasu lub wodorotlenku sodu. Jeśli określone pH detergentu jest większe niż 9 jednostek, nie wolno go stosować (wyjątkowo niebezpieczne – powyżej 13 jednostek).

5. Do czyszczenia brodzika wykonanego w technologii **MIRASTONE** (wyroby z piasku kwarcowego) i **MIRAMARBLE** (wyroby z łanego marmuru z połyskiem) **nie należy używać proszków szorujących**. Ich częste używanie doprowadzi w przyszłości do szybszego zabrudzenia brodzika i uszkodzenia powierzchni.

Rekomendacje dotyczące usuwania zanieczyszczeń

Rodzaj zanieczyszczenia	Metody usuwania		
	Miramarble Gloss	Miramarble Matt	Mirastone
Osady wapienne i mydlane	<ol style="list-style-type: none">Osady mydlane należy czyścić uniwersalnym kremem z mikrogranulkami lub płynem do czyszczenia łazienki i sputkać wodą.Osad wapienny – zastosować środki do usuwania kamienia lub rdzy, postępując zgodnie z instrukcją wykorzystania. Przy stosowaniu octu 9% - pozwól mu działać na plamę nie dłużej niż 20 minut. Dokładnie sputkać wodą, wytrzeć brodzik do sucha.		

<p>Plamy powstałe od farb olejnych, tuszu do rzęs, atramentu, kosmetyków</p>	<p>Przemyć wodą z uniwersalnym mydłem/kremem czyszczącym oraz gąbką, spłukać czystą wodą. Nasączyć miękką ściereczkę acetonem (zmywaczem do paznokci), usunąć plamę, przemyć miejsce detergentem, spłukać wodą, wytrzeć brodzik do sucha.</p>		<p>Przemyć wodą z uniwersalnym mydłem/kremem czyszczącym oraz gąbką, spłukać czystą wodą. Nasączyć miękką ściereczkę acetonem (zmywaczem do paznokci), usunąć plamę, przemyć miejsce detergentem, spłukać wodą, wytrzeć brodzik do sucha.</p>
<p>Agresywne roztwory barwiące, które przebywały na powierzchni do 2-3 minut. (jodyna, zieleń brylantowa)</p>	<p>Przemyć wodą z uniwersalnym mydłem/kremem czyszczącym oraz gąbką, spłukać czystą wodą. Nasączyć miękką ściereczkę acetonem, usunąć plamę, przemyć miejsce detergentem, spłukać wodą, wytrzeć brodzik do sucha.</p>		<p>Przemyć wodą z uniwersalnym mydłem/kremem czyszczącym oraz gąbką, spłukać czystą wodą. Następnie zastosować środek do czyszczenia powierzchni ze sztucznego kamienia z materiału kompozytowego lub poliestrowego, postępując zgodnie z instrukcją użycia.</p>
<p>Farba do włosów</p>	<p>Niewielką ilość uniwersalnego kremu z mikrogranulami (lub specjalnymi środkami do pielęgnacji brodzików (musy, spraye)) nanieść na pomalowane miejsce i pozostawić na 15-20 minut. Dokładnie przetrzeć gąbką i przemyć wodą.</p>		
<p>Marker permanentny (czarny/niebieski)</p>	<p>Mocno zwilżyć ścierekę/servetkę zmywaczem do paznokci i dokładnie przetrzeć pomalowane miejsce. Jeśli pozostanie ślad, natóż niewielką ilość kremu na pomalowane miejsce i pozostaw na 15-20 minut. Dokładnie przetrzeć gąbką i przemyć wodą.</p>		<p>Mocno zwilżyć ścierekę/servetkę zmywaczem do paznokci i dokładnie przetrzeć pomalowane miejsce. Jeśli pozostanie ślad, natóż niewielką ilość kremu na pomalowane miejsce i pozostaw na 15-20 minut. Dokładnie przetrzeć gąbką i przemyć wodą.</p>
<p>Złożone zanieczyszczenia</p>		<p>Stosować proszki do szorowania (pasuje każdy proszek czyszczący z cząsteczkami ściernymi, który jest przystosowany do pielęgnacji ceramiki sanitarnej).</p>	<p>Stosować silne środki czyszczące, ale nie pozostawiać środka na powierzchni dłużej niż 3 minuty.</p>

Powyższe metody czyszczenia są skuteczne tylko wtedy, gdy zanieczyszczenia znajdują się na powierzchni do 1-5 minut.

Nie wolno dopuścić, aby substancje barwiące na powierzchni całkowicie wyschły!

Naprawa wyrobów z lanego marmuru wykonanych na podstawie technologii MIRAMARBLE:

Uwaga! Nie podlegają naprawie:

- Brodziki wykonane w technologii MIRASTONE.

ZESTAW NAPRAWCZY dla produktów z powłoką błyszczącą ZAWIERA:

- Gelcoat – 20 g
- Utwardzacz – 10 g
- Pasta do polerowania – 30 g
- Blok polerujący
- Papier ścierny (P1000, P1500, P2500)
- Rękawice nitylowe
- Chusteczka z alkoholem – 2 szt.
- Ściereczka do polerowania – 1 szt.
- Drewniany patyk – 2 szt.
- Strzykawka – 2 szt.
- Butelka do mieszania – 2 szt.

Kolejność wykonywania pracy:

Krok 1. Należy założyć załączone rękawice. Bezpieczeństwo jest najważniejsze!

Krok 2. Zeszlifować uszkodzone miejsce papierem ściernym P1000. Jeśli wiór jest duży, zeszkrobać ostrym przedmiotem, np. nożem.

Krok 3. Należy wziąć chusteczkę z alkoholem i przetrzeć przygotowany obszar. Dzięki temu usuniemy kurz i odtłuszcimy produkt.

Krok 4. Otwórz pojemnik z żelkotem (GELCOAT) i za pomocą strzykawki wyciągnij wymaganą ilość materiału. Około 10 ml żelzoatu.

Krok 5. Dodaj 1-1,5% utwardzacza (HARDENER) od całkowitej objętości mieszanki. Wykorzystaliśmy do tego drugą strzykawkę.

Krok 6. Przez 30 sekund dokładnie wymieszajcie masę drewnianym patyczkiem.

Krok 7. Za pomocą patyczka zaaplikuj niezbędną ilość mieszanki na przygotowany obszar. Aplikuj nieco więcej niż rozmiar uszkodzenia, ponieważ mieszanka zmniejsza swoją objętość w trakcie wysychania. Pozostawić naprawione miejsce do wyschnięcia na 4-8 godzin (czas zależy od wielkości uszkodzenia).

Krok 8. Przed użyciem należy dostatecznie zwilżyć papier ścierny P1000. Owinąć blok polerski papierem ściernym i kolistymi ruchami usunąć resztki nałożonego materiału. Skutkiem tego będzie gładka powierzchnia. Następnie powtórz tę samą manipulację z droбноziarnistym papierem ściernym P2500.

Krok 9. Miejsce naprawy należy umyć wodą bez dodatku środków myjących. Lub przetrzeć miejsce naprawy chusteczką z alkoholem.

Krok 10. Za pomocą ściereczki do polerowania lub pasty (POLISHING PASTE) wypolerować okrężnymi ruchami naprawiane miejsce.

Gwarancja

Producent **MIRAGGIO™** udziela gwarancji na produkty zgodnie z poniższymi punktami i zgodnie z obowiązującym ustawodawstwem Ukrainy.

Gwarancja jest ważna tylko w przypadku podania dokumentów potwierdzających zakup – dowód sprzedaży, karta gwarancyjna, zdjęcie listy przewozowej produktu.

Gwarancja udzielona przez producenta na podstawie obowiązującego Kodeksu Cywilnego daje kupującemu prawo do bezpłatnego usunięcia wady zakupionego przez niego produktu. Dla własnej korzyści należą na całkowite wypełnienie karty gwarancyjnej w miejscu zakupu.

Producent **MIRAGGIO™** nie ponosi odpowiedzialności za ewentualne szkody wyrządzone bezpośrednio lub pośrednio przez produkty producenta osobom, zwierzętom domowym lub mieniu, jeżeli powstały one w wyniku nieprzestrzegania zasad przechowywania, montażu i warunków użytkowania produktów, celowego lub niedbałego działania konsumenta, lub osób trzecich, a także za ewentualne straty konsumenta za czas, w którym nie miał możliwości korzystania z produktu.

Prawo do odpowiedzialności za wadę objętą gwarancją nie jest uznawane, jeżeli kupujący zgłosił ją po upływie okresu gwarancji. W przypadku uznania reklamacji okres gwarancji zostaje przedłużony o okres rejestracji reklamacji. Kupujący jest zobowiązany do zgłoszenia się w sprawie gwarancji do serwisu wsparcia producenta **MIRAGGIO™**. Usuwanie usterek powstałych nie z winy producenta, a także serwis pogwarancyjny jest wykonywany odpłatnie.

Wymiana i zwrot

Kupujący ma prawo do wymiany lub zwrotu towaru w ciągu **90 dni od daty zakupu**, pod warunkiem że:

- produkt nie był używany, nie posiada śladów montażu i użytkowania;

- zachowano pierwotny wygląd opakowania i wyposażenia.

Zwrot towaru do magazynu producenta odbywa się na koszt kupującego.

Wymiana towaru jest możliwa na kwotę mniejszą lub większą niż koszt zakupionego towaru, z późniejszym zwrotem/doptatą różnicy pieniężnej.

Zwracany towar jest sprawdzany przez dział jakości producenta i sporządzany jest protokół przyjęcia towaru, według którego zostaje podjęta decyzja o zwrocie lub wymianie.

Zwroty dokonywane są w ciągu 14 dni roboczych na rachunek bieżący (IBAN) Kupującego.

Warunki gwarancji:

1. **Producent udziela 10-letniej gwarancji** na wszystkie swoje wyroby ze sztucznego kamienia, licząc od daty wyprodukowania wskazanej na liście przewozowej towaru (naklejce).

2. **Kupujący jest zobowiązany do zapoznania** się i przestrzegania warunków gwarancji oraz instrukcji obsługi produktu.

3. **Gwarancja obejmuje** wady fabryczne (nierówności, pęknięcia, deformacje itp.) z zastrzeżeniem zasad montażu, przechowywania i eksploatacji.

4. **Producent nie ponosi odpowiedzialności** za materiały użyte przez Kupującego w procesie montażu i obsługi towaru, które nie pochodzą bezpośrednio od producenta. Kupujący wybiera materiały na własną rękę.

5. Gwarancja nie dotyczy:

- zabrudzenia i plamy z osadu wapiennego;
- defekty kosmetyczne, które nie wpływają na prawidłowe działanie produktu;
- uszkodzenia powstałe w wyniku naruszenia zasad użytkowania określonych w instrukcji obsługi;
- uszkodzenia powstałe podczas transportowania produktów lub niewłaściwego przechowywania po sprzedaży Kupującemu;
- uszkodzenia spowodowane nieprawidłowym montażem lub niewłaściwym użytkowaniem;
- uszkodzenia i wady powstałe podczas użytkowania (zarysowania, wgniecenia, pęknięcia, wyszczerbienia itp.);
- uszkodzenia spowodowane stosowaniem jakichkolwiek środków pielęgnacyjnych, które **nie są przeznaczone do brodzików wykonanych z materiałów kompozytowych**;
- uszkodzenia spowodowane wniknięciem do wnętrza produktu obcych przedmiotów (kamień, piasek, brud itp.);
- uszkodzenia spowodowane przez żywioły, pożar, czynniki domowe (wysoka wilgotność, agresywne środowisko itp.) lub wypadki;
- uszkodzenia lub wady spowodowane użytkowaniem produktu w niedopuszczalnych, lub ekstremalnych warunkach (na przykład w saunie, na zewnątrz itp.).

Producent zastrzega sobie prawo do odmowy bezpłatnej naprawy gwarancyjnej w takich przypadkach:

- w przypadku braku dokumentów potwierdzających zakup towaru (list przewozowy towaru – naklejka znajdująca się na spodzie towaru/dowód sprzedaży);
- jeżeli karta gwarancyjna zawiera poprawki niepoświadczone przez Sprzedawcę;
- w przypadku wykrycia wad, które powstały w wyniku samodzielnego niewykwalifikowanego montażu;
- w przypadku stwierdzenia obecności rażących uszkodzeń mechanicznych i śladów montażu produktu;
- w przypadku uszkodzenia podczas transportowania produktów, jeśli nie zostały one ustalone w oddziale firmy transportowej lub jej pracownika.

UWAGA! Sprawdź całość produktu przy otrzymaniu go w firmie transportowej. Montaż produktu należy zlecić certyfikowanemu technikowi i NIE WOLNO samodzielnie wykonywać żadnych dodatkowych otworów.

We appreciate your purchasing **MIRAGGIO™** products! We are sure that the sanitary ware of our production will meet all your expectations.

Please read these instructions for use and installation of the shower tray carefully. Compliance with all recommendations will ensure product longevity and service life.

The **MIRAGGIO™** company keeps the right not to inform the user about making quality changes to the shower tray production technology. If you have any questions about the installation of the shower tray, the rules of operation, or about the technical indicators of **MIRAGGIO™** products, please contact the support service using the contacts indicated on the cover of the instructions.

MIRAGGIO™ shower trays are manufactured using two technologies:

- **MIRAMARBLE Technology** – cast marble products with a glossy/matt finish.
- **MIRASTONE Technology** – quartz sand products in combination with polyester resin.

MIRAGGIO™ shower trays are manufactured in accordance with modern European ISO 9001 technical standards and have PN-EN quality certificates.

Instructions and recommendations for installation of the **MIRAGGIO™** shower tray

ATTENTION! Before starting installation, read this manual carefully and check the completeness and integrity of the product!

**We recommend waterproofing the floor before installing the shower tray.*

The manufacturing company **MIRAGGIO™ is not responsible for:**

- for defects found on already installed products;
- for the quality of work performed by a third party: transportation services, installation services and any other related to the manufacturing company.


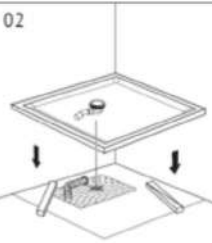
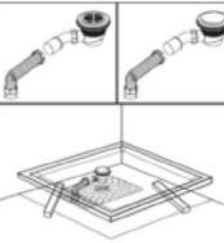

Therefore, before starting work, check the conformity of the size, color and integrity of the shower tray, as well as the complete set.

Installation of the shower tray must be performed by specialists with appropriate qualifications and experience in working with composite products. The fitter must ensure his own safety during work.

List of necessary equipment for installation of the shower tray and individual protection of the fitter (not provided by the manufacturer)



Step-by-step instructions for independent installation of a shower tray

 <p>01</p>	 <p>02</p>	 <p>03</p>	
<p>Mark the place where drain will be located Pay attention that the sewer drains and pipes should be placed in the thickness of the floor</p>	<p>Install the shower tray on wooden blocks to connect the siphon to the drain. Check the functionality of the drain to avoid water leakage</p>	<p>Remove the wooden blocks. Fill in the space between the floor and the shower tray with sanitary silicone. Leave it for 24 hours until silicone completely hardens. In 24 hours rinse the tray with soapy water</p>	

Recommendations for care and use of shower trays

General recommendations:

- All products retain their operational properties at a temperature of $\pm 60-65$ °C. But we draw your attention to the fact that there should not be a very high temperature difference between the external environment and the water. This may damage the product.
- If you have hard water, then it is necessary to remove the remaining water from the surface with a soft cloth (microfiber) in order to avoid the appearance of lime scale when drying.
- After use, the shower tray should be rinsed with running water. Soap scum should be cleaned with a soft cloth and universal cream with microgranules or other special products for the care of shower trays made of cast marble (composite material, natural stone or acrylic).
- Do not use and put on the surface products** that include aggressive acids and alkalis. In the composition of the agent, alkalis can appear as follows: sodium hydroxide, alkalis, NaOH, caustic sodium, caustic potassium, KOH, alkaline detergent based on potassium or sodium hydroxide. If the indicated pH indicator of the detergent is more than 9 units, it cannot be used (extremely dangerous - more than 13 units).
- Do not use abrasive powders** to clean the shower tray made with MIRASTONE technology (quartz sand products) and MIRAMARBLE (glossy cast marble products). Their frequent use will lead to faster contamination of the product in the future and damage to the surface.

Recommendations for removing contaminants

Type of contamination	Methods of removal		
	Miramarble Gloss	Miramarble Matt	Mirastone
Lime and soap deposits	<ol style="list-style-type: none"> Soap deposits should be cleaned with a universal cream with microgranules or a cleaning spray for the bathroom and washed off with water. Lime scale - apply lime cleaners or rust remover, following the instructions for use. When using 9% vinegar, leave it on the stain for no more than 20 minutes. Rinse thoroughly with water, wipe the shower tray dry. 		

<p>Stains from oil paints, mascara, ink, cosmetics</p>	<p>Wash with water with a universal mousse/cream for cleaning and a sponge, rinse with clean water. Wet a soft cloth with acetone (varnish remover), remove the stain, treat the area again with detergent, rinse with water, wipe the shower tray dry.</p>		<p>Wash with water with a universal mousse/cream for cleaning and a sponge, rinse with clean water. Wet a soft cloth with acetone (varnish remover), remove the stain, treat the area again with detergent, rinse with water, wipe the shower tray dry.</p>
<p>Aggressive coloring solutions that were on the surface for up to 2-3 minutes. (Iodine, brilliant green)</p>	<p>Wash with water with a universal mousse/cream for cleaning and a sponge, rinse with clean water. Wet a soft cloth with acetone, remove the stain, treat the area with detergent, rinse with water, wipe the shower tray dry.</p>		<p>Wash with water with a universal mousse/cream for cleaning and a sponge, rinse with clean water. Next, use a product for cleaning surfaces made of artificial stone (composite or polyester material) following the instructions for use.</p>
<p>Hair dye</p>	<p>Apply a small amount of universal cream with microgranules (or special shower trays care products (mousses, sprays)) to the dyed area and leave for 15-20 minutes. Rub thoroughly with a sponge and wash with water.</p>		
<p>Permanent Marker (Black/Blue)</p>	<p>Wet the cloth/wipe liberally with nail polish remover and wipe the painted area thoroughly.</p> <p>If a trace remains, it is necessary to apply a small amount of cream to the painted area and leave it for 15-20 minutes.</p> <p>Rub thoroughly with a sponge and wash with water.</p>		<p>Wet the cloth/wipe liberally with nail polish remover and wipe the painted area thoroughly.</p> <p>If a trace remains, it is necessary to apply a small amount of cream to the painted area and leave it for 15-20 minutes.</p> <p>Rub thoroughly with a sponge and wash with water.</p>
<p>Complex dirt</p>		<p>Use powders for cleaning (any detergent powder with abrasive particles suitable for the care of sanitary ware is suitable).</p>	<p>Use strong sanitary products, but do not leave the product on the surface for more than 3 minutes.</p>

The cleaning methods mentioned above work only if the contamination has been on the surface for 1-5 minutes.

Do not allow coloring substances to completely dry on the surface!

Repair of cast marble products made using MIRAMARBLE technology:

WARNING! The following items are not to be repaired:

- Shower trays made using MIRASTONE technology.

THE REPAIR KIT for products with a glossy coating INCLUDES:

- Gelcoat – 20g
- Hardener – 10g
- Polishing paste – 30g
- Polishing block
- Sanding paper (P1000, P1500, P2500)
- Nitrile gloves
- Alcohol napkin – 2 pcs.
- Polishing cloth – 1 pc.
- Wooden stick - 2 pcs.
- Syringe – 2 pcs.
- Container for the mixture – 2 pcs.

Sequence of work:

Step 1. Put on the supplied gloves. Safety is the most important thing!

Step 2. Sand the damaged area with P1000 sandpaper. If the chip is large, clean it with a sharp object, for example, a knife.

Step 3. Take an alcohol wipe and wipe the prepared area. In this way, you will get rid of dust and degrease the product.

Step 4. Open the container with gelcoat (GELCOAT) and apply the required amount of material with a syringe. Approximately 10 ml of gelcoat.

Step 5. Add 1-1.5% hardener (HARDENER) from the total volume of the mixture. For this, we used the second syringe.

Step 6. Stir the mixture thoroughly with a wooden stick for 30 seconds.

Step 7. Using a stick, apply the required amount of mixture to the prepared area. It is necessary to apply a little more than the size of the damage, because when drying, the mixture decreases in volume. Allow the repaired area to dry for 4-8 hours (time depends on the extent of the damage).

Step 8. Wet the P1000 sandpaper sufficiently before use. Wrap the sanding block with polishing paper and use circular movements to remove the rest of the mass that was applied. As a result, you will get a flat surface. After that, repeat the same manipulations with fine-grained sandpaper P2500.

Step 9. Wash the repair area with water without adding detergents. Or wipe the repaired area with an alcohol wipe

Step 10. Polish the repaired area using a polishing cloth or paste (POLISHING PASTE) in circular motions.

Guarantee

The manufacturing company **MIRAGGIO™** provides a product warranty in accordance with the points listed below and in accordance with the current legislation of Ukraine.

The guarantee is valid only in the case of providing documents confirming the purchase - sales receipt, warranty card, photo of the product route list.

The warranty provided by the manufacturer on the basis of the current Civil Code gives the buyer the right to free repair of the defect of the product he purchased. For your own interests, insist on filling out the warranty card in full at the place of purchase.

The manufacturing company **MIRAGGIO™** is not responsible for possible damage directly or indirectly caused by the manufacturer's products to people, pets or property, if this occurred as a result of non-compliance with the rules of storage, installation and operating conditions of the products, intentional or careless actions of the consumer or third parties, as well as for possible losses of the consumer during the time during which he did not have the opportunity to use the product.

The right of responsibility for a defect covered by the warranty is not recognized if the buyer applied after the expiration of the warranty period. If the complaint is recognized, the warranty period is extended for the period of the complaint. The buyer is obliged to apply for a warranty to the **MIRAGGIO™** manufacturing company at the support service using the contacts indicated on the cover of the instructions. Elimination of defects that did not occur due to the fault of the manufacturer, as well as post-warranty service is performed for a separate fee.

Exchange and return

The buyer has the right to exchange or return the product **within 90 days from the moment of purchase**, under the condition that:

- the product has not been used, there are no traces of installation and use;
- preserved commercial type of packaging and equipment.

The return of the goods to the manufacturer's warehouse is carried out at the expense of the buyer.

Product exchange is possible for an amount less or bigger than the value of the purchased product, with subsequent return/additional payment of the monetary difference.

The returned product is inspected by the manufacturer's quality department and a product receipt protocol is provided, according to which a decision is made on refund or exchange.

Refunds are made within 14 working days to the Buyer's bank account (IBAN).

Warranty conditions:

1. **The manufacturer provides a 10-year warranty** for all products made of composite material, starting from the date of manufacture.

2. **The buyer is obliged to familiarize** himself with and comply with the terms of the warranty and the instructions for the use of this product.

3. **The warranty covers** production defects (unevenness, cracks, deformations, etc.) if the rules of installation, storage and operation were observed.

4. **The manufacturer is not responsible** for the materials used by the Buyer in the process of installing the product, and which are not directly supplied by the manufacturer. The buyer chooses materials for installation at his own risk and fear.

5. **The warranty does not cover:**

- pollution and lime scale stains;
- cosmetic defects that do not affect the correct operation of the product;
- damage caused by violation of the operating rules set forth in the operating instructions;
- damage caused during product transportation or improper storage after sale to the Buyer;
- damage due to improper installation or improper use;
- damage and defects that occurred during operation (scratches, dents, cracks, chips, etc.);
- damage caused by the use of any care products that **are not adapted to the care of shower trays made of composite materials**;
- damage caused by foreign objects entering the product (stone, sand, dirt, etc.);
- damage caused by the elements, fire, domestic factors (high humidity, aggressive environment, etc.) or accidents;
- damage or defects that occurred when using the product in unacceptable or extreme conditions (for example, in a sauna, in an open space, etc.).

The manufacturer keeps the right to refuse free warranty repair in the following cases:

- if there are no documents confirming the purchase of the goods (the route list for the goods - a sticker located at the bottom of the goods and goods receipt);
- if the warranty card contains corrections not certified by the Seller;
- if defects are detected that arose as a result of independent, unqualified installation;
- if rough mechanical damage and traces of product installation are found;
- in case of damage during the transportation of products, if they were not registered at the branch of the transport company or by its employee.

ATTENTION! Check the integrity of the product upon receipt at the offices of transport companies. To install the product, contact certified specialists and DO NOT make additional holes yourself.



UKRAINE

- 📍 «UKRKOMPOZIT+» LLC
49022, Ukraine, Dnipro,
6, Molodohvardiyska str.
- ☎️ +38 067 559 33 26,
- ✉️ dnipro@miraggio.ua

POLAND

- 📍 MIRAGGIO POLAND Sp. z oo.
32-500 Chrzanów,
ul. Krocymiech 38T
- ☎️ +48 780 626 830
- ✉️ poland.miraggio@gmail.com